

Egypte: ceramiek en vaatwerk

Paleolithicum: +/- 700 000 - +/- 7 000 vC

Neolithicum: +/- 7 000 - 4 000 vC

Neder-Egypte

* Fayum A (+/- 5 000 vC)

- ° eenvoudige, onversierde eivormige vazen
- ° met de hand gemaakt, eerder grof



* Merimde (opvolger Fayum A)

- ° opkomst nieuwe vormen:
- ° handgrepen en koordgaten
- ° grove ceramiek
- ° ook fijnere ceramiek
 - > rood of zwart
 - > gepolijst
- ° vrij rijke variatie aan vormen

Opper-Egypte

* Tasa-cultuur (4 500 - 4 000 vC)

- ° zwarte vazen
- ° slecht gebakken
- ° versiering:
 - > geometrische tekeningen, opgevuld met witte pasta
- ° typisch: tulpvorm met platte basis

Chalcolithicum (= pre-dynastische tijd): +/- 4 000 - 3 100 vC

Opper-Egypte

Badarien / Badari-cultuur: +/- 4 000 - 3 500 vC

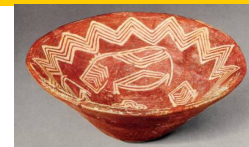
- * meestal van rode kleur
- * soms gepolijst met zwarte buitenrand (pot omgekeerd in oven geplaatst)
- * beperkte vormenschat
 - ° vnl schotels
- * soms eenvoudige beschilderde motieven
 - ° kruislijnen, takken, cirkels,...



Nagada-cultuur: 3 800 - 3 300 / 3 200 vC

Nagada I (=Amratien): 3 800 - 3 500 vC

- * cross-lined
- * witte beschildering op gepolijste ondergrond (oorsprong in vlechtwerk?)
- * meestal eenvoudige kruislijnen, maar ook plant- en diermotieven en mensen
- * geometrische tekeningen:
 - ° eenvoudig
 - ° vnl rechte lijnen die driehoeken, ruiten, zigzags en sterren vormen
- * tenminste 11 soorten planten
 - ° schematisch en sterk gestyleerd
- * dieren:
 - ° krokodillen, nijlpaarden, schildpadden, vossen, schorpioenen,...
 - ° schematisch en sterk gestyleerd
- * Menselijke voorstellingen:
 - ° schematisch:
 - > breed torso, dun middel, lange benen (cf Figurines)
 - ° vooral in jachtaferelen
- * zuiver Egyptisch vaatwerk, behoort tot Afrikaans-Hamietische cultuur
 - ° komt later ook voor in Nubië



Nagada II (= Gerzeen): 3 500 - 3 300/3 200 vC

= Klasse D (decorated)

* voornaamste groepe van het Chalcolithicum

◦ betere soort klei, die beter gekneed is

* Oppervlak:

◦ niet gepolijst

◦ lichtrood tot beige

◦ versiering in zwarte of roodbruine verf

* niet op draaischijf gemaakt

* beperkt aantal vormen

◦ meestal platte basis en zonder hals

* Motieven:

◦ geometrische motieven:

> parallel golvende lijnen, spiralen en driehoeken

= voorstelling van water of bergen / duinen

◦ woestijnplanten

◦ dierfiguren:

> struisvogels of flamingo's

> antilopen, gazellen,...

◦ soms summiere aanduiding van het landschap

◦ mensen op vazen waarop boten getekend staan

> boten:

~ meestal kajuiten en verschillende standaarden (= stamtekens)

> boten, of dorpen met een palissade ??



Einde van de Pre-Dynastische periode en Dynastie 0 (= Nagada III): +/- 3 300 - 3 100

* naar einde toe verdwijnt beschildert aardewerk

◦ opkomst onversierd vaatwerk en veel recipiënten van steen

De Thinietische Tijd (1e & 2e Dynastie): +/- 3 100 - 2 700

Eerste Dynastie : 3 100 - 2 900 vC

Tweede Dynastie: 2 900 - 2 700 vC

Het Oude Rijk (3e-6e Dynastie): 2 700 - 2 200 vC

3e Dynastie: 2 700 - 2 600 vC

4e Dynastie: 2 600 - 2 500 vC

5e Dynastie: 2 500 - 2 350 vC

6e Dynastie: 2 350 - 2 200 vC

De 1e Tussentijd (7e - 10e dynastie): 2 200 - 2 040 vC

Middenrijk (11e - 12e Dynastie) : 2 040 - 1 800 vC

11e Dynastie (2 134 - 1 991 vC)

12e Dynastie: 1 991 - 1 782 vC

Tweede Tussentijd (13e - 17e Dynastie) : 1 782 - 1 570 vC

Het Nieuwe Rijk (18e - 20e Dynastie) : 1 570 - 1 085 vC

18e Dynastie: 1 570 - 1 293

19e Dynastie: +/- 1 293 - 1 185 vC

26

20e Dynastie: +/- 1 185 - 1 070 vC

3e Tussenperiode (21e - 25e Dynastie): 1 069 - 664 vC
en de Late Tijd (26e - 31e Dynastie) : 664 - 332 vC

Grieks-Romeinse Tijd: 332 vC - 395 nC